

成子河船闸运行方案

(信息公开部分)

宿迁市成子河船闸管理处
2024年4月



目 录

一、	船闸基本情况.....	1
二、	船闸开放时间.....	1
三、	船闸停止运行规定.....	2
四、	过闸调度.....	2
五、	船舶待闸位置及联系方式.....	6
六、	船舶过闸流程.....	7
七、	船闸养护停航安排.....	8
八、	船舶过闸收费标准.....	9
九、	信息公开平台及内容.....	9
十、	水上执法部门.....	10
十一、	航道管理及监督机构.....	10
十二、	应急处置.....	10

成子河船闸运行方案

为规范成子河船闸运行管理，保障船闸高效运行和船舶安全通行，根据《中华人民共和国航道法》《江苏省水路交通运输条例》和《通航建筑物管理办法》等相关要求，结合成子河船闸运行实际，编制并公布《成子河船闸运行方案》。

一、船闸基本情况

成子河船闸位于宿迁市泗阳县城郊，上游衔接二级航道京杭运河，下游连接规划二级航道成子河航道，是沟通京杭运河与洪泽湖的重要通航建筑物。

成子河船闸为IV级通航建筑物，闸室尺寸为180×18×4.0m（闸室长×口门宽×门槛水深），双向运行，设计通过能力为单向年过闸货运量1411万吨，可通行500吨级船舶，兼顾1000吨级船舶（船舶吃水小于2.8m）。

成子河船闸上、下游引航道均采用“曲进直出”的反对称型布置方式。上游设计最高通航水位16.83m，上游设计最低通航水位14.83m，下游设计最高通航水位14.33m，下游设计最低通航水位11.33m（国家85高程，下同）。

运行单位：宿迁市成子河船闸管理处。

联系电话：0527-85188106。

二、船闸开放时间

成子河船闸全年全天24小时运行，06:00-22:00不间



断运行，其余时间根据船舶过闸需要运行，如遇极端天气、上下游水位超过或低于通航标准、防汛等不满足安全航行和船闸按照计划维护维修等情况，将暂时停止船闸运行，待满足船闸安全运行条件或维修维护完成后继续通航。其中载运危险货物船舶单独调度管理，禁止 600 总吨及以下载运危险化学品的船舶在夜间 22 点到次日凌晨 5 点间航行，禁止所有单壳化学品船和单壳油船过闸。

三、船闸停止运行规定

遇有下列情形之一的，船闸停止执行运行计划：

- 1.因防汛、泄洪等情况，有关防汛指挥或者交通运输综合执法等机构依法要求停航的；
- 2.遇有大风、大雾、暴雨、强雷电、地震、交通事故或者其他突发事件，可能危及船闸运行安全的；
- 3.通航水域流量、水位等不符合运行条件的；
- 4.按照运行方案进行养护或者应急抢修需要停航的。

四、过闸调度

（一）船舶调度原则

安全第一、公平公开、分类管理、兼顾效率。

（二）船舶过闸申报

1.申报方式

线上申报、现场申报。

2.申报时间

（1）线上申报：采用手机端 APP 申报，与船闸运行时



间相同。

(2) 现场申报：在指定服务窗口申报，与船闸运行时间相同。

3.申报内容：船名、船舶类型、船舶主尺度和最大平面尺度、吃水、水面以上高度、货种、实际载货（客）量、航次起讫点；载运危险货物的，还应当提供危险货物的名称、危险特性、包装等相关信息。

4.限制船舶尺度：成子河船闸可直接通行 500 吨级常规船舶，兼顾的 1000 吨级船舶（船舶吃水小于 2.8m）须经执法机构审核通过后可通行。

船舶尺度与通行方式对照表

船舶类型		通行方式		常规尺度 (500 吨级) 可通行	兼顾船舶 (1000 吨级) 须经执法机构审核通过 后可通行
		单船	拖带船队	不超过 45m	不超过 58m
货 船	总长	拖带船队	不超过 360m	不超过 400m	
		船舶总宽	不超过 10.8m	不超过 10.8m	
	装载吃水 (设计最低通航水位时)	不超过 2.2m	不超过 2.8m		
	富余水深	/	大于 0.3m		
	水线以上最大高度 (设计最高通航水位时)	不超过 7m	不超过 7m		

5.反馈方式：手机端 APP、电话（0527-85188106）或当场反馈。

6.反馈内容：待闸船舶数量、船舶控制主尺度、具体停航安排、待闸船舶排序、船舶过闸计划、优先过闸船舶信息等。



（三）船舶过闸排序原则

船闸运行调度以船舶到闸登记先后次序为原则安排过闸，按规定编制优先过闸船舶调度计划并主动公开。

（四）船舶优先过闸规定

符合以下条件的船舶可以申请优先过闸：

根据《江苏省内河航道船舶优先过闸管理办法》（苏交规〔2020〕1号）中规定的要求执行，优先保障抢险救灾船，军事运输船，重点急运物资船，鲜活货、粮食和化肥运输船，载运危险货物船，客运船，公务船，集装箱船，清洁能源船舶，标准化顶推船队和拖带船队。同时对于其余船舶，可参照《江苏省内河航道船舶过闸信用管理办法》（苏交规〔2021〕4号）中规定，按照AA、A、B、C、D五个不同的船舶过闸信用等级和相关守信激励与失信约束措施，给予符合条件的船舶优先过闸。船闸运行单位应当编制优先过闸船舶调度计划并主动公开。

符合优先过闸船舶的名称、货种、优先过闸理由等信息通过船闸信息公开平台对社会进行公示。

（五）禁止船舶过闸规定

1. 未经登记、调度或者未如实申报过闸信息的；
2. 不能提供有效法定船舶证书的船舶；
3. 船体受损、设备故障等影响船闸运行安全的；
4. 未按规定足额缴纳过闸费的；
5. 不具备夜航能力夜间过闸的；

6.最大平面尺度、吃水、水面以上高度等不符合船闸运行限定标准的;

7.法律、法规、规章规定的禁止船舶过闸的其他情形。

(六) 船舶过闸时应遵循的安全要求

1.船舶经调度过闸时,应当遵守下列规定:

- (1) 经调度后应当进入指定档位停靠;
- (2) 不得擅自 在闸室、闸口或者引航道内滞留;
- (3) 保持船舶标志标识清晰可辨,不得故意遮挡;
- (4) 不得进行洗(清)舱作业;
- (5) 不得丢弃物品、倾倒垃圾、排放油污或生活污水。

2.船舶在引航道内应当服从船闸运行单位现场指挥,按照规定顺序进出闸,以安全航速谨慎行驶,并遵守下列规定:

- (1) 船员按照规定穿戴救生衣,做好值守;
- (2) 禁止追越或者并线行驶;
- (3) 进闸船舶避让出闸船舶;
- (4) 船队禁止用非拖轮拖带船舶。

3.船舶在闸室内应当遵守下列规定:

(1) 船舶以安全航速谨慎移泊,按照指定的档位停靠,不得超越安全界限标志;

(2) 船舶应当系好满足安全要求的缆绳;

(3) 不得在闸室内上下人员、装卸货物、水上加油、维修船舶等,特殊情况除外;

(4) 进出闸室时不得抛锚、拖锚、碰撞闸门;

(5) 不得从事烧焊等明火作业、燃放鞭炮、敲凿或者进行其他可能影响船闸安全的行为;

(6) 不得有法律、法规、规章规定的其他禁止行为。

五、船舶待闸位置及联系方式

(一) 船舶待闸位置

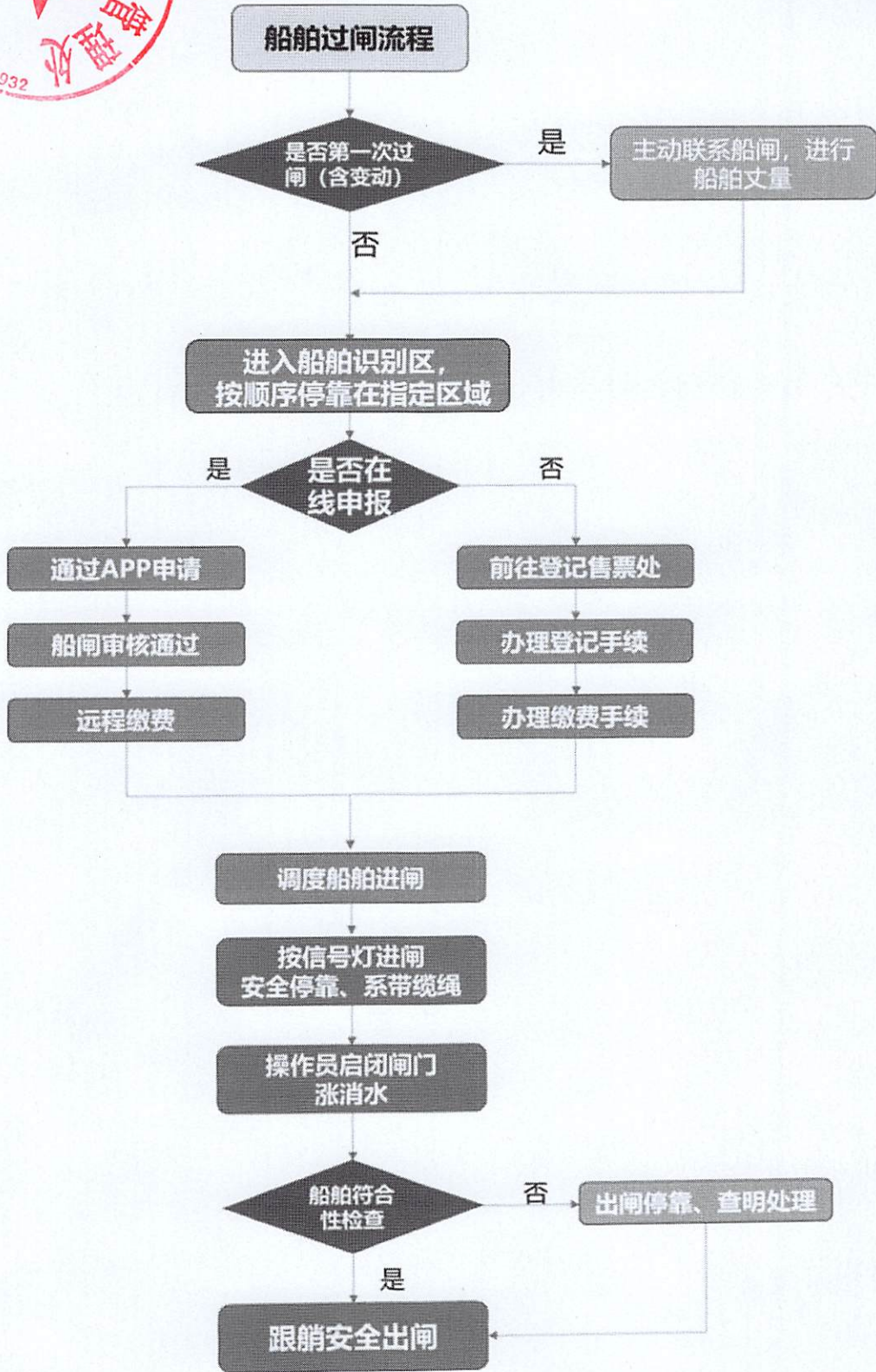
成子河船闸上、下游引航道均设置靠船段，长 200m，靠船墩间隔 20m 布置，各设 10 个靠船墩。船闸上游引航道直线段端部布置上游远调站码头，总长为 100m，下游远调站码头布置在 325 省道桥的南侧东岸，总长为 100m。

(二) 船舶待闸通讯方式

电话 0527-85188106，同时通过现场广播、手机端 APP 通知信息。



六、船舶过闸流程



七、船闸养护停航安排

（一）例行养护停航安排

成子河船闸例行养护分为例行保养、定期保养、专业保养、年度保养，其中需要停航的项目为专业水下检查，每季度一次，每闸约需2个小时，其他闸阀门、启闭机和电气保养根据实际情况决定是否停航检修。

（二）专项修理停航安排

成子河船闸专项修理主要为船闸大修，大修时间将根据船闸实际运行情况，尽可能安排在运输淡季或者枯水期进行，提前制定养护停航方案，可通过周边交通船闸或水利闸绕行。协同泗阳县交通运输综合行政执法大队水上中队进行流量管制，制定船舶绕行方案，并提前公告，尽可能减少对航道通行的影响。

成子河船闸一类大修周期一般为十年或者运行十五万闸次以上。一类大修的工期一般控制在三十五天以内，特殊情况需要延长工期时，需报省港航事业发展中心批准同意。

成子河船闸二类大修周期将根据航运发展、船闸安全、技术状况和使用年限等综合因素确定，二类大修的工期应当控制在十二个月以内。

（三）应急抢通停航安排

船闸应急抢通主要包括闸阀门、启闭机械、电气设备等的检测、修复、清障，以及大型设备的更新和资金规模



较大的养护工程，需要停航时参照大修停航进行安排。

八、船舶过闸收费标准

根据《江苏省船舶过闸费征收和使用办法》（2023年，省政府令第166号）、《关于核定成子河船闸船舶过闸费收费标准的通知》（苏发改收费发〔2023〕447号），成子河船闸过闸费征收标准为：

- （1）拖轮、货轮及其他机动船为 0.8 元/次·总吨位；
- （2）驳船及其他非机动船为 0.6 元/次·总吨位；
- （3）排筏及其他浮运物收费标准为 0.4 元/次·立方米。

经申请优先过闸的船舶，按照收费标准的二倍计征；载运危险货物及其他易燃品的船舶，按照收费标准的三倍计征；经批准载运或者拖带超重、超宽、超长、超高、半潜物体的船舶，按照收费标准的一点五倍计征。

各类船舶不分空载和重载，均按照船舶证书中核定的总吨位收费；排筏和其他浮运物体，均按照立方米收费。

船舶过闸费优惠政策按照《省发展改革委省交通运输厅关于印发〈江苏省关于进一步降低物流成本的实施方案〉的通知》（苏发改经贸发〔2020〕1227号）文件执行。

收费依据和标准如有调整，将在信息公开平台进行发布。

九、信息公开平台及内容

（一）信息公开平台



- 1.船闸公告栏;
- 2.手机端 APP;
- 3.交通部门相关网站。

(二) 信息公开内容

- 1.水情信息;
- 2.实时船舶过闸信息(含待闸船舶数量、船舶控制主尺度、具体停航安排、待闸船舶排序、船舶过闸计划、优先过闸船舶信息等);
- 3.其他需要公开的内容。

十、水上执法部门

泗阳县交通运输综合行政执法大队。

十一、航道管理及监督机构

宿迁市港航事业发展中心: 0527-84355181。

宿迁市成子河船闸管理处: 0527-85188107。

十二、应急处置

(一) 成子河船闸管理处成立了应急领导小组应对和处置突发事件。

(二) 成子河船闸管理处负责V级事件应急响应的启动和实施。IV级(一般)及以上级别的突发事件,除按单位应急预案进行自救外,要按规定上报上级主管部门,上级主管部门需要启动相应的预案,展开应急救援工作,单位予以配合。



成子河船闸上下游通航设施布置图

